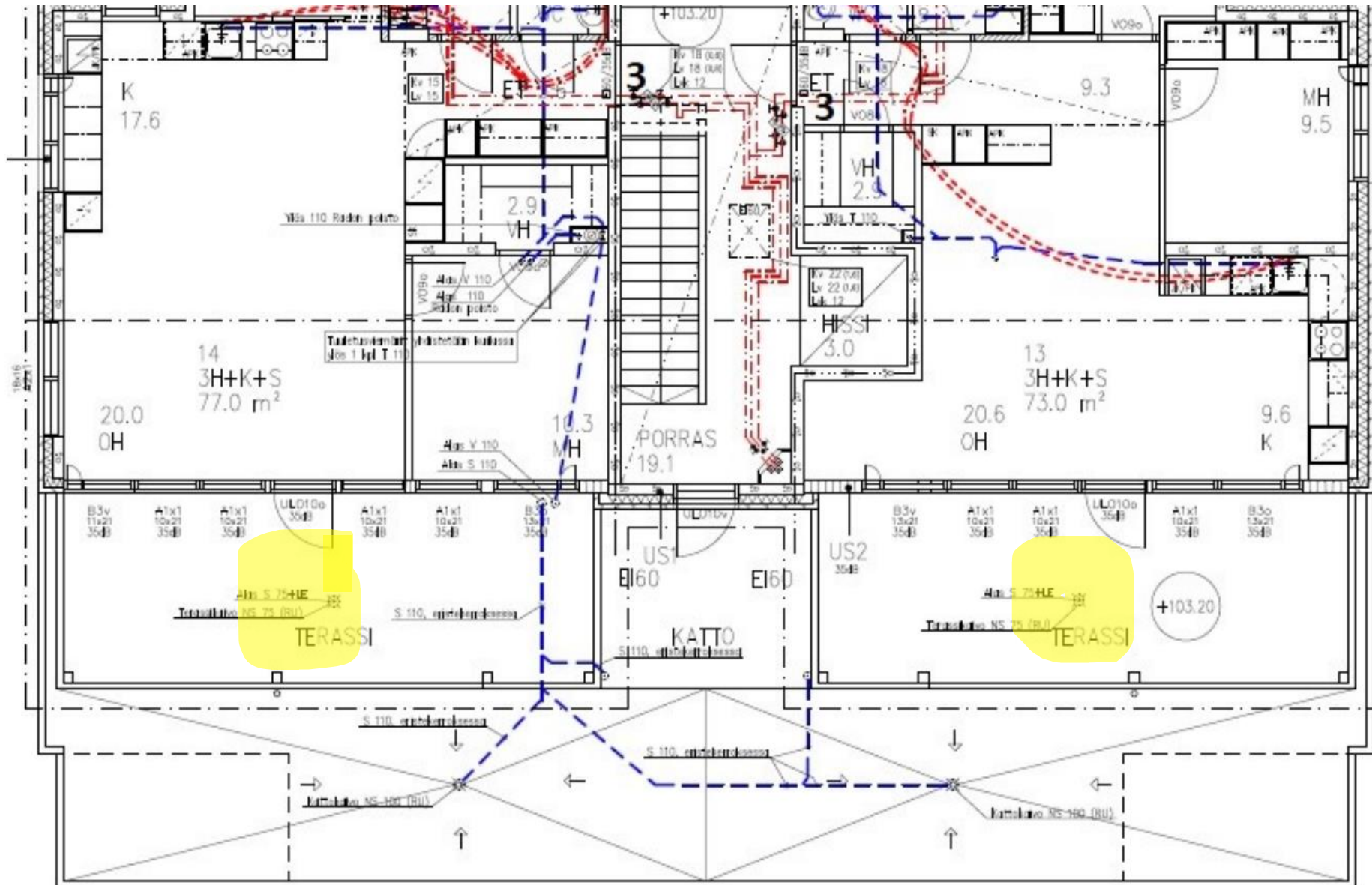
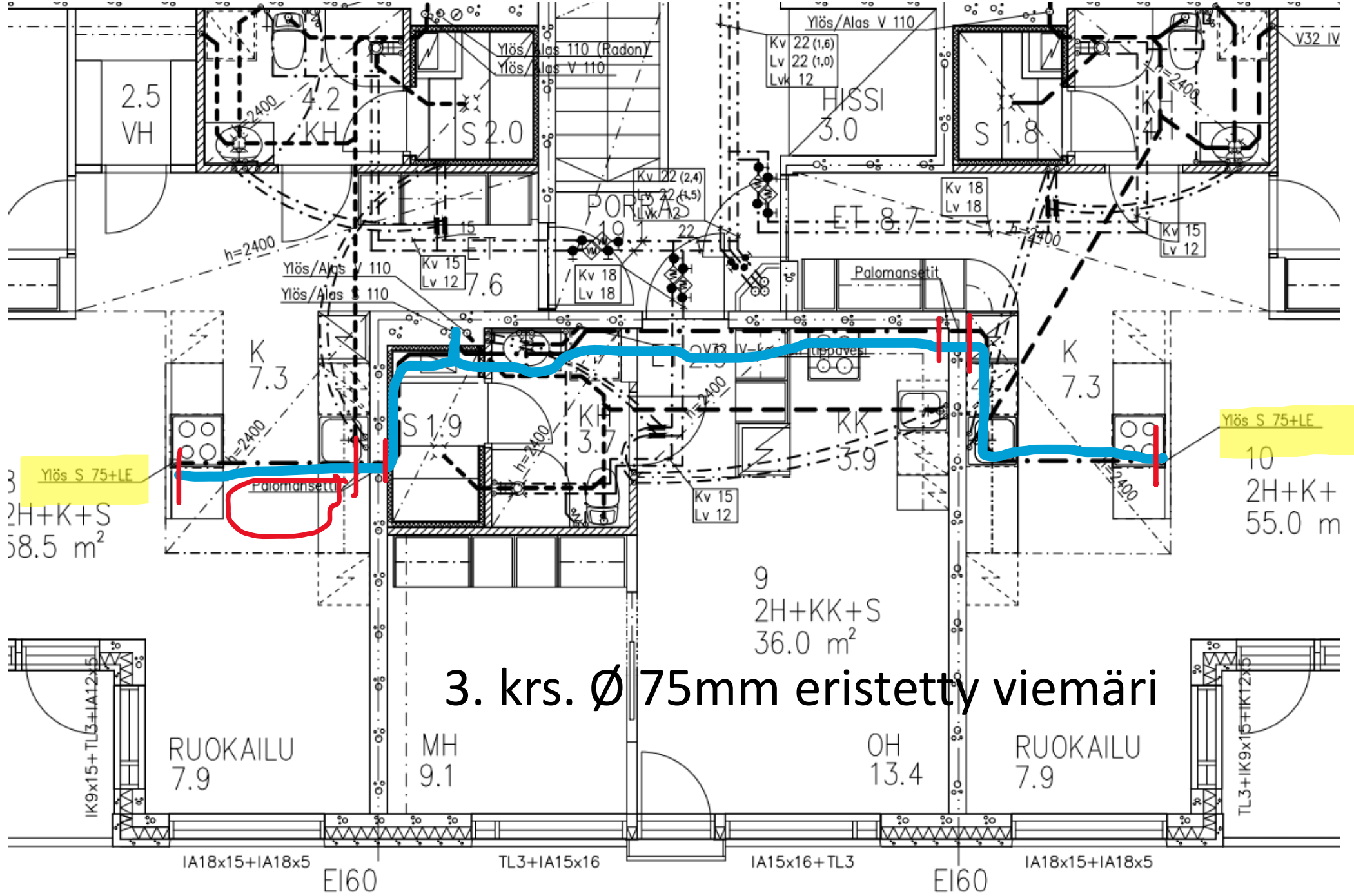


# Jääkärintie 3

Viemärin eristäminen/kotelointi

# Ullakko krs. Terassin lattiakaivot





3  
 2H+K+S  
 58.5 m<sup>2</sup>

Ylös S 75+LE  
 10  
 2H+K+S  
 55.0 m

9  
 2H+KK+S  
 36.0 m<sup>2</sup>

### 3. krs. Ø 75mm eristetty viemäri

RUOKAILU  
 7.9

MH  
 9.1

OH  
 13.4

RUOKAILU  
 7.9

IA18x15+IA18x5

TL3+IA15x16

IA15x16+TL3

IA18x15+IA18x5

EI60

EI60







# Ympäristöministeriön asetus rakennuksen ääniympäristöstä

Ympäristöministeriön päätöksen mukaisesti säädetään maankäyttö- ja rakennuslain (132/1999)

117 f §:n 3 momentin nojalla, sellaisena kuin se on laissa 958/2012:

Huone- ja ulkotila	Jatkuva laajakaistainen ääni	
	Keskiäänitaso $L_{Aeq,T}$ (dB)	Enimmäisäänitaso $L_{AFmax,T}$ (dB)
Asuin-, majoitus- tai potilashuone	28	33
<b>Asunnon keittiö tai rakennuksen harrastustila</b>	33	<b>38</b>
Porrashuone tai uloskäytävä	38	43
Ulkotila	45	50

## Sisällysluettelo 796/2017

1 § - Soveltamisala

2 § - Määritelmät

3 § - Rakennuksen ääniympäristön suunnittelu ja toteutus

4 § - Vaatimukset uuden rakennuksen ääneneristykselle

**5 § - Vaatimukset uuden rakennuksen melun- ja tärinätorjunnalle**

6 § - Vaatimukset uuden rakennuksen ääniolosuhteille

7 § - Korjausrakentaminen, muutostyö ja rakennuksen käyttötarkoituksen muutos

8 § - Voimaantulo

Rakennus, jossa on asuntoja, majoitus- tai potilashuoneita, on suunniteltava ja toteuttava siten, että porrashuoneen ja uloskäytävän jälkikaiunta-aika on enintään 1,3 sekuntia. Virkistykseen käytettävät rakennuksen piha- ja oleskelualueet sekä oleskeluun käytettävät parvekkeet on suunniteltava ja toteutettava siten, että melun keskiäänitaso ei ylitä kello 7–22 55 desibeliä ja viherhuoneet vastaavasti siten, että melun keskiäänitaso ei ylitä 45 desibeliä.

4 § - Vaatimukset uuden rakennuksen ääneneristykselle

5 § - Vaatimukset uuden rakennuksen melun- ja värinätorjunnalle

6 § - Vaatimukset uuden rakennuksen ääniolosuhteille

7 § - Korjausrakentaminen, muutostyö ja rakennuksen käyttötarkoituksen muutos

8 § - Muutokset

1047/2017

Ympäristöministeriön asetusrakennusten vesi- ja viemärlaitteistoista

36 §

Hulevesilaitteiston sijoittaminen

**Rakennuksen sisäpuolisesta hulevesiviemäristä ei saa aiheutua melua.** Maahan asennettavan hulevesiviemäriin on kestettävä vahingoittumattomana ja toimivana maanpaineen, kuormituksen ja maaperän syövyttävyyden vaikutukset sekä sijaintipaikan mahdollinen painuminen. Hulevesilaitteiston on oltava puhdistettavissa kaivojen ja puhdistusputkien kautta.

Hulevesiviemäri ei saa jäätyä.

37 §

Rakennuksen sisäpuolisten hulevesiviemäreiden tiiviys ja käyttövarmuus

Erytysalan työnjohtajan on huolehdittava, että sisäpuolisten hulevesiviemäreiden tiiviys on tarkastettu. Hulevesiviemäri on kiinnitettävä rakenteisiin siten, että siihen ei pääse syntymään haitallista painumaa, ja siten, ettei mahdollinen lämpölaajeneminen aiheuta haittaa, eivätkä huleveden virtauksista syntyvät voimat pääse aiheuttamaan haitallista putkien liikkumista.

**Rakennuksen sisäpuolisissa hulevesiviemäreissä on oltava kondenssieristys.**

Rakennusvaiheen vastuuhenkilön on tehtävä merkintä rakennustyön tarkastusasiakirjaan sisäpuolisten hulevesiviemäreiden tiiviiden toteamisesta.

*Petri Sajaniemen kommentti:*

Sadevesiviemäriin on lisätty rakentajan mukaan kondenssieriste, asennus todistettu kuvalla, jonka Jussi laittanut ylle. Tämä täyttää asetuksessa 37§ olevan värjätyn vaatimuksen.

Kaivo on katetulla terassilla (vettä kulkee tuskin ikinä), lisätty myöskin kondenssieristeen päälle tavallinen eriste. Äänihaittaa ei varmastikaan koskaan tule asetuksen 36§ mukaisesti.

Mielestäni täyttää asetuksen vaatimukset, eikä voida vaatia enempää.